



# HÅLLBARHETSREDOVISNING 2021

## BYGGBESLAG

TILLSAMMANS – HÅLLBART - SÄKERT

Vi levererar produkter, tjänster och smarta lösningar inom lås, säkerhet och inredning till din fastighet eller ditt byggprojekt. Vår samlade kapacitet och kompetens ger dig så mycket mer än en bra anläggning – målet är att vår kunskap och erfarenhet även ska minska projektets totala kostnad inklusive miljöpåverkan och samtidigt öka din trygghet. Det vinner vi alla på.

# INNEHÅLL

HÅLLBARHETSRAPPORT 2021 .....	3
LÅT OSS PRESENTERA BYGGBESLAG .....	4
Funktionella lösningar som efterfrågas varje dag .....	4
Affärsmodell .....	4
Intressenter .....	5
HÅLLBAR UTVECKLING .....	6
Hållbarhet – en del av verksamheten .....	6
Affärsidé .....	9
Lönsamt hållbarhetsarbete .....	9
Ekonomiska resultat relevanta för hållbar utveckling .....	9
SOCIAL HÅLLBARHET .....	11
Personal .....	11
Anställningsvillkor .....	11
Hälsa och säkerhet .....	11
Sociala förhållanden .....	12
Jämställdhet och mångfald .....	12
Fackligt engagemang .....	13
Mänskliga rättigheter och korruption .....	13
Anti-korruption .....	13
Whistleblowing .....	14
Sociala resultat .....	14
Medarbetarindex – Nöjdhet/Lojalitet/Engagemang .....	14
Tillbud och olyckor .....	15
Sjukfrånvaro och arbetsrelaterade sjukdomar .....	15
MILJÖ .....	17
Avfall och kemikalier .....	17
Produktval .....	17
Resursanvändning .....	18
Sveriges miljömål .....	19
Ständig förbättring .....	20
EKOLOGISKA RESULTAT .....	20
Klimatpåverkande utsläpp .....	20
Klimatpåverkande utsläpp från servicefordon och förmånsbilar .....	20
Klimatpåverkande utsläpp från godstransporter .....	22

Ansvarsfulla inköp .....	24
Val av leverantörer .....	24
Krav på leverantörer .....	24
Val av produkter .....	24
VÄSENTLIGHETSANALYS OCH FOKUSOMRÅDEN INOM HÅLLBAR UTVECKLING.....	26
Styrning som tillämpas inom hållbarhet.....	27
Resultatet av styrningen.....	27
INTYGANDE.....	27

# HÅLLBARHETSRAPPORT 2021

Denna hållbarhetsrapport avser verksamhetsåret 2021 och bolaget AB Byggbeslag med dotterbolag AB Byggbeslag lås och säkerhet.

Hållbarhetsrapporten är upprättad i enlighet med bestämmelserna i 6 kapitlet årsredovisningslagen. Hållbarhetsredovisningen godkänns och undertecknas av bolagets VD.



# LÅT OSS PRESENTERA BYGGBESLAG

Byggbeslag är en underkoncern i Ahlmarksgruppen som står för 100 % av ägandet. Byggbeslag består av AB Byggbeslag som är moderbolag och Byggbeslag Lås & Säkerhet som är dotterbolag och till 100% ägda av AB Byggbeslag.

Byggbeslag har ca 300 medarbetare på 16 platser över hela landet, från Kiruna i norr till Malmö i söder.

Vi levererar produkter, tjänster och smarta lösningar inom lås, säkerhet och inredning till din fastighet eller ditt byggprojekt. Vår samlade kapacitet och kompetens ger dig så mycket mer än en bra anläggning – målet är att vår kunskap och erfarenhet även ska minska projektets totala kostnad inklusive miljöpåverkan och samtidigt öka din trygghet. Det vinner vi alla på.



Figur 1. Medarbetare på Byggbeslag.

## Funktionella lösningar som efterfrågas varje dag

Vår resa tog sin början i slutet av 50-talet då AB Byggbeslag startade sin verksamhet i Karlstad med att sälja beslag till bygg- och fastighetsbranschen. Under åren som gått har både vårt erbjudande och vår verksamhet växt, både genom nyetableringar och genom att nya företag anslutit runt om i landet.

Våra tjänster efterfrågas dagligen av byggtreprenörer, hustillverkare, fastighetsägare och bostadsrättsföreningar. Det kan handla om att tillgänglighetsanpassa en fastighet, att installera och driftsätta ett låssystem eller för den delen att leverera och driftsätta ett komplett säkerhetssystem med passersystem, larm och kamera.

## Affärsmodell

Byggbeslag bedriver försäljning av varor och tjänster inom lås och säkerhet samt fastighetsnära inredning med huvudsakligt fokus på offentlig miljö, kommersiella

fastigheter och flerbostadshus. Kunderna är företag och organisationer, byggtreprenörer, fastighetsägare och -förvaltare.

Vår affär omfattar hela värdekedjan från projektering, leverans och installation till uppföljande servicetjänster.

Vi eftersträvar kostnadseffektiva och hållbara lösningar för våra kunder genom bland annat våra tjänsteerbjudanden inom projektering, installation, service och logistik.

Vi har förutsättningar för och som mål att följa objektet (byggnaden) genom hela livscykeln.

Bolagsgruppens övergripande mål är definierade inom områdena lönsamhet, omsättning, nöjda kunder, nöjda medarbetare, leveransprecision, kvalitet, miljö och arbetsmiljö. Samtliga resultatenheter och företagsövergripande funktioner inom bolagsgruppen har en egen plan med mål, som bidrar till företagets övergripande mål samt planer med aktiviteter för att säkerställa att vi når de uppsatta målen.



## Intressenter

Med närhetsprincipen som grund är Byggsbetslags relevanta intressenter:

- Ägare
- Medarbetare
- Kunder
- Leverantörer
- Myndigheter
- Kommande generationer

Våra intressenter bidrar på olika sätt till vår utveckling.

Förutom att vi möter våra medarbetare i dagliga samtal sker mer strukturerad och regelbunden insamling av åsikter och synpunkter vid till exempel personalmöten. Aspekter som är viktiga för våra medarbetare handlar om ledarskap, kommunikation, personlig utveckling och kompetens, hälsa och säkerhet samt anställningsvillkor.

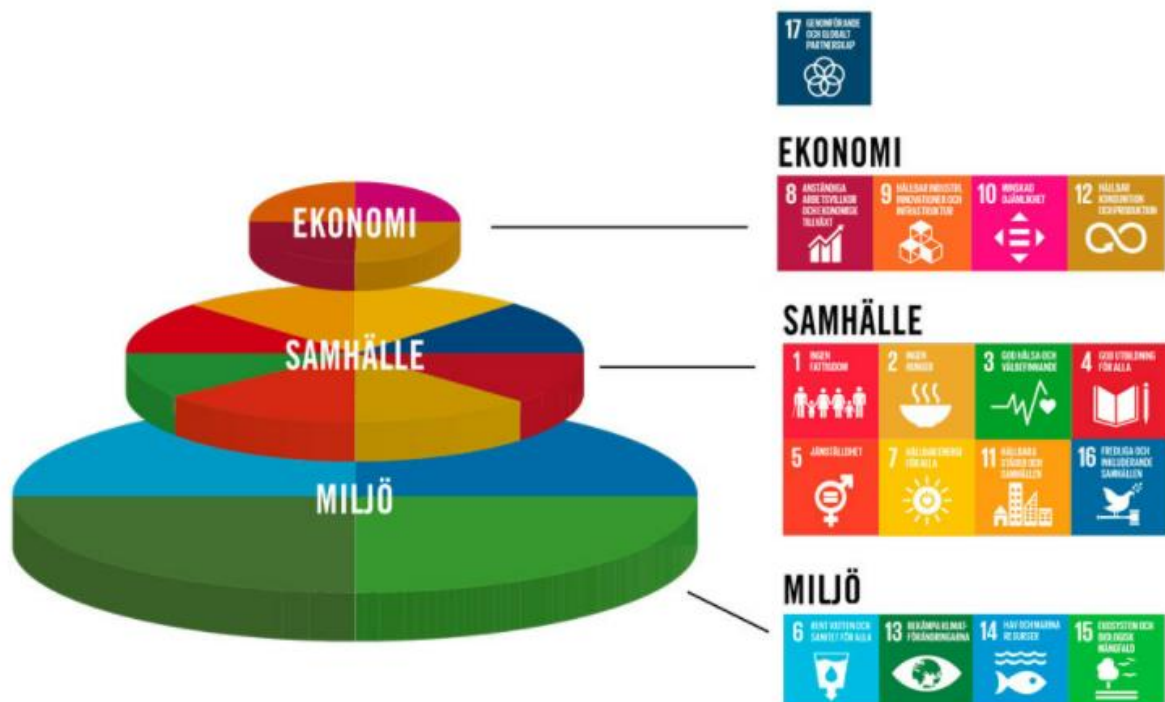
Med våra kunder har vi också ständiga kontakter på olika plan. Några av kunderna har valt att genomföra revisioner inom bland annat hållbarhet, kvalitet, miljö, säkerhet och socialt ansvar i syfte att följa upp Byggsbetslags arbete och utveckling inom områdena samt för att stärka samarbetet.

# HÅLLBAR UTVECKLING

Agenda 2030 med 17 globala mål för hållbar utveckling syftar till att utrota fattigdom och hunger, förverkliga de mänskliga rättigheterna för alla, uppnå jämställdhet och egenmakt för alla kvinnor och flickor samt säkerställa ett varaktigt skydd för planeten och dess naturresurser. Globala målen är integrerade och odelbara och balanserar de tre dimensionerna av hållbar utveckling: den ekonomiska, den sociala och den miljömässiga.

Byggbeslag förhåller sig till begreppet hållbar utveckling på det vis som beskrevs i samband med FN-rapporten "Vår gemensamma framtid" (1987), kallad Brundtlandrapporten: "Utveckling som tillgodoser dagens behov utan att äventyra kommande generationers möjligheter att tillgodose sina behov."

Hållbar utveckling innefattar tre aspekter: Social, ekonomisk och ekologisk hållbarhet. En ekologisk hållbarhet kan ses som förutsättning för såväl social som ekonomisk hållbarhet. Social hållbarhet ligger till grund för att en ekonomisk hållbarhet ska vara möjlig.



Figur 2. Källa: Vetenskap & Allmänhet – Hållbar utveckling 2021

## Hållbarhet – en del av verksamheten

Byggbeslags övergripande riktlinjer för hållbarhetsarbetet har fastställts i uppförandekod, miljöpolicy, arbetsmiljöpolicy, kvalitetspolicy, personalpolicy, jämställdhetspolicy samt riktlinjer för representation och lämnande av gåvor.

Bolagets affärsidé och verksamhetspolicys presenteras på intranätet. De omprövas årligen av ledningen och ingår som en grundläggande del vid introduktion av nya medarbetare.

Affärsidé och övergripande strategier godkänns årligen av bolagsstyrelsen tillsammans med beslut om budget.

Byggbeslag planerar att under nästkommande år arbeta ännu mer med att få in hållbar utveckling i hela organisationen. Det kommer göras genom att koppla vårt arbete närmare de Globala miljömålen samt Sveriges miljömål.

Under 2021 har Byggbeslag bidragit till efterlevnad av de globala målen på följande vis:

**Ekonomisk hållbarhet:** Som arbetsgivare bidrar Byggbeslag till ekonomisk tillväxt (mål 8). Genom att leverera varor och tjänster av hög kvalitet bidrar Byggbeslag till hållbara städer och samhällen samt hållbar konsumtion (mål 11 och 12).



**Social hållbarhet:** Som arbetsgivare bidrar Byggbeslag till ökat välbefinnande för sina anställda och deras familjer, (mål 1 och 2). Byggbeslag uppmuntrar sina anställda till ökad hälsa och välbefinnande genom att erbjuda och uppmuntra till användande av friskvårdsbidrag, (mål 3).

Byggbeslag har en jämställdhetspolicy som, handlar om att alla ska behandlas lika samt med omtanke och respekt oavsett befattning, arbetsuppgift, kön, etnisk tillhörighet, religion, sexuell läggning, politisk åsikt, funktionshinder eller ålder (mål 5).

Som en del av Ahlmarkskoncernen deltar Byggbeslag i den av Ahlmark framtagna energideklarationen (mål 7)

Samtliga anställda på byggbeslag omfattas av kollektivavtal, (mål 8). Genom att finnas på flera orter i Sverige bidrar Byggbeslag till det globala målet gällande hållbara städer och samhällen, (mål 11).



**Ekologisk hållbarhet:** Byggbeslag har en miljöpolicy och mäter utsläppen av CO2 med mål att varje år minska förbrukningen av fossilt bränsle (mål 13).







# EKONOMISK HÅLLBARHET

TILLSAMMANS – HÅLLBART - SÄKERT

Att arbeta med ekologisk och social hållbarhet innebär kostnader. Att arbeta med den ekonomiska hållbarheten innebär att pengar inte ska bestämma och ge negativa konsekvenser för varken miljön eller mänskliga rättigheter.

# EKONOMISK HÅLLBARHET

Ekonomisk hållbarhet kan ses som en ekonomisk utveckling som inte medför negativa konsekvenser för den ekologiska eller sociala hållbarheten. Det innebär att använda, vårda och underhålla resurser för att skapa *långsiktigt hållbara värden* genom bättre utnyttjande, återanvändning och återvinning av såväl förnyelsebara som icke förnyelsebara resurser. <sup>1</sup>

## Affärsidé

Byggbeslags affärsidé är att erbjuda bygg- och fastighetsbolag kostnadseffektiva, kompletta och produktionsanpassade lösningar av inredningssortiment samt lås- & säkerhetsinstallationer.

## Lönsamt hållbarhetsarbete

Vår verksamhet påverkas av de strukturella marknadsförändringar som bygg- och entreprenad-branschen upplever, och trenden mot en ökad andel installations- och entreprenadtjänster ställer nya krav som vi behöver anpassa oss efter. Vår strategi syftar till att långsiktigt förbättra lönsamheten och möta de nya krav våra kunder ställer på oss. Vi avser genomföra omställningar och effektiviseringar på ett ansvarsfullt sätt, både mot våra medarbetare samt med bibehållen kundnytta för våra kunder.

## Ekonomiska resultat relevanta för hållbar utveckling

Byggbeslag arbetar med strategiska finansiella mål, övergripande mål och verksamhetsmål. För att uppnå de finansiella mål som Byggbeslag har satt arbetar vi med verksamhetsmål inom kvalitet, miljö och arbetsmiljö.

---

<sup>1</sup> <https://www.kth.se/om/miljo-hallbar-utveckling/utbildning-miljo-hallbar-utveckling/verktygslada/sustainable-development/hallbar-utveckling-1.350579>  
<https://www.hig.se/Ext/Sv/Om-Hogskolan/Vart-arbete-for-en-hallbar-utveckling/Vad-ar-hallbar-utveckling-pa-Hogskolan/Ekonomisk-hallbarhet.html>



# SOCIAL HÅLLBARHET

TILLSAMMANS – HÅLLBART - SÄKERT

Ett socialt hållbart samhälle är ett jämställt och jämlikt samhälle där människor lever ett gott liv med god hälsa, utan orättfärdiga skillnader. Ett samhälle med hög tolerans där människors lika värde står i centrum, vilket kräver att människor känner tillit och förtroende till varandra och är delaktiga i samhällsutvecklingen.

# SOCIAL HÅLLBARHET

Byggbeslags kunniga och engagerade medarbetare är vår största tillgång och en av våra viktigaste konkurrensfördelar. Om personalstyrkan trivs och mår bra, påverkar det generellt hela verksamheten, alltifrån försäljningssiffror och kundnöjdhet till engagemang och sjukfrånvaro. För oss är det därför viktigt att ge alla medarbetare bästa möjliga förutsättningar för att trivas på sin arbetsplats, något vi tror grundläggs genom en trygg och säker arbetsmiljö, omväxlande arbetsuppgifter samt möjlighet till kompetensutveckling och utbildning inom de risker som våra medarbetare utsätts för.

## Personal

### Anställningsvillkor

Alla anställda inom Byggbeslag omfattas av kollektivavtal. Förändringar i bolagets uppbyggnad har skett under året vilket har inneburit att antalet fackliga motparter minskats, vilket troligen kan leda till ett mer enhetligt arbetsmiljöarbete i framtiden.

De allra flesta medarbetarna arbetar kontorstider. Vi har tekniker som omfattas av jour-och beredskapsuppdrag som arbetar avvikande tider. För detta upprättats specifika avtal med fackförbund och berörda personer.



*Figur 3. Del av Byggbeslags utbud.*

### Hälsa och säkerhet

Alla medarbetare i Byggbeslag erbjuds friskvårdsbidrag, som kan användas till de av Skatteverket utpekade skattefria friskvårdsaktiviteterna. Det finns också möjlighet för anställda att teckna en vårdförsäkring via företaget.

Företagshälsovården anlitas i de fall där kompetens saknas internt, som vid till exempel krissituationer, stödsamtal till medarbetare med stressrelaterade besvär, vid medicinska kontroller o.s.v. Vart tredje år erbjuds alla medarbetare en allmän hälsokontroll inklusive hälsosamtal via företagshälsovården, FHV. Inriktningen för FHV

och oss som arbetsgivare är att förebygga ohälsa och på sikt få ett ännu friskare Byggbeslag.

Byggbeslag använder sig av ID06 vilket främjar sund konkurrens och säkra arbetsplatser i byggbranschen. På så vis bidrar Byggbeslag till att lätt kunna identifiera personer på arbetsplatsen och koppla våra medarbetare till Byggbeslag.

För att utreda, åtgärda och förebygga arbetsrelaterade olyckor använder sig Byggbeslag av IA-systemet för rapportering av olyckor och tillbud. Arbets sättet tillämpas i syfte att stödja det systematiska arbetsmiljöarbetet och förbättrings arbetet.

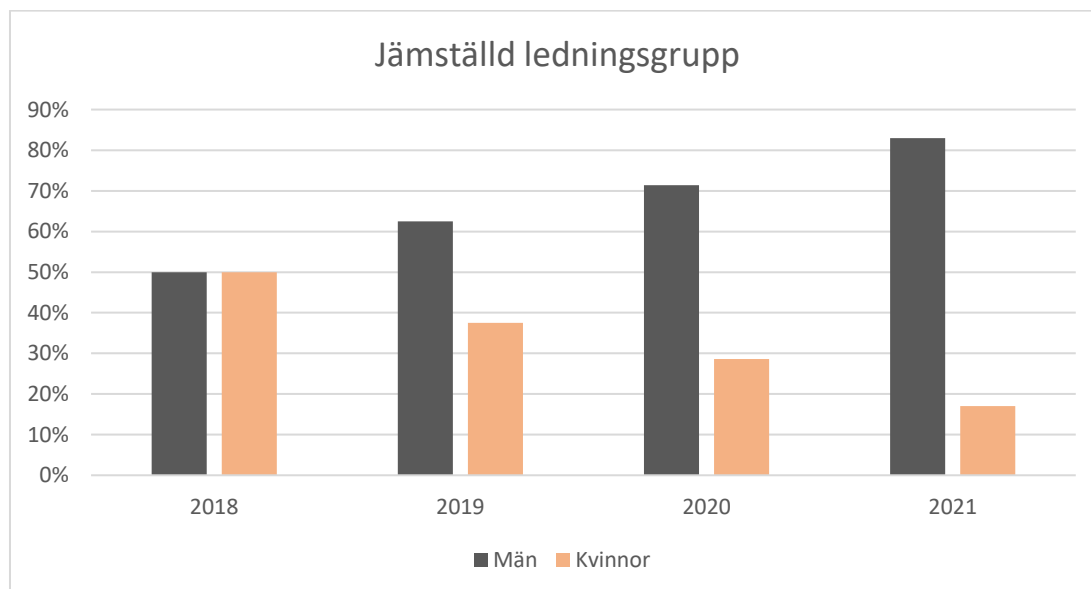
Skydds- och brandskyddsronder genomförs på alla enheter en gång per år. De brister som upptäcks åtgärdas för att förbättra arbetsmiljön samt minska risken för att oönskade händelser ska störa verksamheten. De tillbud och olyckor som inträffar rapporteras och följs upp internt. Rapportering sker även till Försäkringskassan och Arbetsmiljöverket då det är aktuellt.

## Sociala förhållanden

### Jämställdhet och mångfald

Byggbeslag har en uttalad jämställdhetspolicy som, handlar om att alla ska behandlas lika med omtanke och respekt oavsett befattning, arbetsuppgift, kön, etnisk tillhörighet, religion, sexuell läggning, politisk åsikt, funktionshinder eller ålder. Vi arbetar med jämställdhets- och mångfaldsfrågan vid till exempel rekrytering, kompetensutveckling, lönesättning och i våra medarbetarundersökningar. Byggbeslag har en Jämställdhetsplan med policy och uppsatta mål för att uppnå en jämlik arbetsmiljö.

I företagsgruppens styrelse sitter inga kvinnor. I ledningsgruppen sitter 6 personer, varav en kvinna. Byggbeslag leds av en manlig VD.



Figur 4. Diagrammet visar fördelningen av män och kvinnor i ledningsgruppen.

## Fackligt engagemang

Inom Byggsbeslag ser vi positivt på att våra medarbetare engagerar sig fackligt och samarbetet med de olika fackförbunden samt eventuella lokala klubbar uppskattas. Vi anser att engagerade och kompetenta skydds- och arbetsmiljöombud bidrar till dynamik och förbättringar i arbetsmiljöarbetet, vilket gynnar Byggsbeslag.

## Mänskliga rättigheter och korruption

Byggsbeslags verksamhet bedrivs främst i Sverige med egen personal. Vi ställer krav på att mänskliga rättigheter ska respekteras även hos våra leverantörer och underentreprenörer genom leverantörsbedömningar och uppförandekoder.

Legotillverkning av våra egna produkter sker hos leverantörer i Europa samt i Asien, främst Kina som definieras som ett riskland av amfori BSCI<sup>2</sup>.

Vid uppföljningar av våra leverantörssamarbeten ingår att vi, själva eller med extern hjälp, genomför leverantörsbedömningar, eller leverantörsvärdering enligt kriterier som kvalitets-, miljö- samt sociala och ekonomiska förhållanden.

Målsättningen är att upptäcka och förhindra att Byggsbeslags verksamhet i Sverige och andra länder, direkt eller indirekt, leder till kränkningar av de mänskliga rättigheterna, exploatering av barn samt diskriminering.

Uppföljningarna visar att leverantörerna generellt har ett tillfredsställande miljö- och arbetsmiljöarbete, men vi har i något fall hittat områden som behöver förbättras bland annat fabriker som saknat CSR-ansvarig person. Detta har dock åtgärdats efter att vi haft med det i våra rapporter, efter utförd kontroll.

Som ett grundkrav i leverantörsbedömning eller leverantörsbedömningar eller leverantörsvärdering ingår att man som leverantör ska bekräfta att man står bakom Byggsbeslags Uppförandekod, vilken värnar om bland annat arbetsvillkor, mänskliga rättigheter, arbetsmiljö, miljöpåverkan och anti-korruption.

## Anti-korruption

I uppförandekoden tydliggör Byggsbeslag att kontakter mellan medarbetare och affärspartners ska kännetecknas av opartiskhet samt följa god affärssed. Vi tar stort ansvar för våra affärspartners integritet både vad avser affärshemligheter som andra sekretessbelagda företagsuppgifter.

Våra anställda får varken erbjuda eller ta emot gåvor och ersättningar, som i en affärsrelation kan betecknas eller ses som bestickning alternativt muta.

Under året har inga fall av anti-korruption kommit ledningen tillkänna.

---

<sup>2</sup> [Countries Risk Classification 2020](#), amfori, BSCI Business Social Compliance Initiative.

## Whistleblowing

Missförhållanden som mobbning eller sexuella trakasserier eller andra oegentligheter, som korruption och liknande, ska inte förekomma.

Om vi misslyckas med vårt förebyggande arbete i dessa frågor finns möjlighet för den som drabbats eller den som ser någon annan utsättas för eller ser någon utöva ett icke önskvärt beteende, att anmäla detta. Anmälan görs direkt, muntligen eller skriftligen till VD alternativt till koncernledningen hos Ahlmarks, [www.ahlmarks.se](http://www.ahlmarks.se). Vi har idag ingen funktion för anonym anmälan.

Whistleblowing-systemet är ett komplement för situationer som inte kan hanteras inom ramen för Byggbeslags normala kommunikation.

En medarbetare som rapporterar en välgrundad misstanke om allvarliga missförhållanden som pågått, pågår eller kan komma att inledas kommer inte utsättas för repressalier, även om det efter undersökning visar sig att misstanken inte stämde. Det är förbjudet att utsätta en anställd, som i god tro anmält ett misstänkt missförhållande, för repressalier. Sådana repressalier anses som ett allvarligt brott mot anställningsavtalet samt mot lagen om särskilt skydd mot repressalier för arbetstagare som slår larm om allvarliga missförhållanden, och kan i allvarliga fall leda till uppsägning eller avsked.

Under året har inga fall av allvarliga missförhållanden kommit ledningen tillkänna.



Figur 5. Del av Byggbeslags utbud.

## Sociala resultat

Byggbeslag har ett löpande arbete med arbetsmiljö där olyckor och tillbud följs upp månadsvis och redovisas för ledningen. NMI ska följas upp årligen.

## Medarbetarindex – Nöjdhet/Lojalitet/Engagemang

Under 2021 har inga medarbetarundersökningar genomförts. Vi har under året fått göra bedömningar för att prioritera våra resurser inom HR-avdelningen, chefer och andra ledare som ansvarar för att arbeta med utfallet av undersökningarna.

Fokus har varit på att genomföra förändringar och förbättringar i organisationen och samtidigt att hantera den pågående coronapandemin inklusive sjukfrånvaro, vilket har tagit mycket resurser och tid i anspråk för våra medarbetare, chefer och HR. Bland

annat har vi genomfört en större omorganisation som lett till en minskning av legala enheter i Byggsbeslag.

Avsikten är att under 2022 genomföra en medarbetarundersökning samt att förbättra det underlag som skickas ut.

#### Tillbud och olyckor

Uppföljning och rapportering av inträffade tillbud och olyckor görs månadsvis och presenteras för högsta ledningen. Under 2021 rapporterades totalt 22 st (2020: 19 st, 2019: 21 st, 2018: 18 st) incidenter varav:

- 4 olyckor som resulterat i 1 till 14 dagars frånvaro utöver skadedagen
- 11 olyckor som inte resulterat i någon frånvaro utöver skadedagen
- 6 tillbud

#### Sjukfrånvaro och arbetsrelaterade sjukdomar

Sjukfrånvaro januari-december 2021 har i genomsnitt varit 4,2 %.

Byggsbeslag har som mål en sjukfrånvaro som understiger 3 % vilket inte uppnås för år 2021. Sjukfrånvaron har under år 2021 minskat jämfört med år 2020 då den i genomsnitt låg på 4,9%.

Byggsbeslag anser att den procentuella sjukfrånvaron tyder på ett framgångsrikt arbete med tanke på coronapandemin som påverkat oss och samhället större delen av året. Utifrån våra uppföljningar kring corona och misstänkt smitta bedöms det vara den enskilt största orsaken till den ökade frånvaron jämfört med tidigare år. Våra medarbetare har tagit sitt ansvar och har följt Folkhälsomyndighetens rekommendationer och stannat hemma vid förkylningssymptom.

Vår ambition är att under 2022 ha fortsatt fokus på att vår personal både ska må bra och trivas på jobbet och därmed öka frisknärvaron.





# EKOLOGISK HÅLLBARHET

TILLSAMMANS – HÅLLBART - SÄKERT

Ekologisk hållbarhet brukar beskrivas som att den sätter ramarna eller ligger till grund för de två andra hållbarhetskomponenterna; social och ekonomisk hållbarhet. Området handlar om jordens ekosystem och att långsiktigt behålla dess önskade funktioner. För näringslivet handlar frågan både om att hantera och minska det avtryck man som företag orsakar i sin värdekedja, men också kring resurstillgång.

# MILJÖ

Byggbeslags riktlinjer inom miljöområdet finns specificerade i miljöpolicy och uppförandekod.

Miljöutredningen verifieras årligen och visar att Byggbeslags största miljöpåverkan kommer från följande:

- Material (som vi köper och säljer)
- Tjänsteresor
- Godstransporter
- Avfallshantering
- Kemikalier

## Avfall och kemikalier

Vad gäller avfall och kemikalier är dessa aspekter inget vi mäter då miljöpåverkan och riskerna ur arbetsmiljösynpunkt är mycket liten. Däremot har vi riktlinjer och rutiner för att säkerställa att hanteringen sker på ett säkert och hållbart sätt.

Sortering av avfall i kontorsmiljö sker idag på de allmänna ytorna inom matavfall, brännbart, kontorspapper, glas och metall. I lagret sorteras papper, plast, trä, lysrör/lampor, batterier, wellpapp, glas, mässing, aluminium, el och metall.

## Produktval

Byggbeslags ambition är att genom sin verksamhet förse samhället med hållbara lösningar för dörrmiljöer som håller länge och kan repareras. Vi är med genom hela projektet från planering, inköp och produktval till genomförande och eftervård och reparationer. Därför kan vi kontrollera hela kedjan och hjälpa kunden att göra smarta och hållbara miljöval.

Byggbeslag använder sig av Byggvarubedömningar för att bedöma byggrelaterade produkter utifrån dess kemiska innehåll, miljöpåverkan under livscykeln och i förlängningen även social påverkan i leverantörsledet. Detta gör vi för att främja produktutvecklingen mot en giftfri och god bebyggd miljö samt ansvarsfulla leverantörsled.

Byggbeslag använder sig i möjligaste mån inte av material som innehåller särskilt farliga ämnen. På så vis bidrar vi till giftfria materialkretslopp. I de fall som vi måste använda oss av produkter innehållande farliga ämnen registrerar vi det i SCIP-databasen. Informationen finns därmed tillgänglig under varornas hela livscykel inklusive i avfallsledet och återvinning och återanvändning möjliggörs.

Byggbeslag använder sig av material och utför arbete som ska hålla länge. Vi strävar efter att vara del av hållbara byggprojekt där hållbarhetsfrågor finns med genom hela byggnadens livscykel.



Figur 3. Bild från Byggbeslags centrallager i Karlstad där material plockas, bilden föreställer varuhiss.

### Resursanvändning

Då ingen egentlig tillverkning sker i verksamheten är användningen av el-energi och vatten relativt liten. Vatten används endast för dusch, disk och toalett. Våra lokaler är alla anslutna till kommunalt vatten och avlopp. Verksamhetens el-energibehov utgörs av belysning, drift av kontorsutrustning, ventilation och uppvärmning med mera. Uppvärmning av lokalerna sker främst med fjärrvärme och i ett par fall via direktverkande el/värmepump. El baserad på förnybara energikällor prioriteras.

### Transporter

Byggbeslag har gjort bedömningen vi för att uppnå ekonomisk konkurrenskraft behöver ha fordon som drivs av fossila drivmedel. Vi har kunnat se att vissa kunder ställer krav

på fossilfria transporter och vi kommer i framtiden behöva möta det behovet. Byggbeslag har idag inga elbilar i sin bilpark.

## Sveriges miljömål

Byggbeslag arbetar berörs av följande miljömål:



### Begränsad klimatpåverkan

Byggbeslag berörs av målet Begränsad klimatpåverkan genom utsläpp av fossila bränslen genom våra bilar och transporter. Genom de produktval vi gör bidrar vi till Begränsad klimatpåverkan. Byggbeslag använder sig i möjligaste mån av produkter som inte innehåller särskilt farliga ämnen vilket begränsar utsläpp av gifter till atmosfären.



### Frisk luft

Att andas in luftföroreningar påverkar hälsan negativt. För många människor kan föroreningar i luften även bidra till förkortad livslängd. De luftföroreningar som är skadligast för hälsan är inandningsbara partiklar, marknära ozon och vissa kolväten. Vägtrafik är en stor källa till luftföroreningar, framförallt i tätorter. Bilavgaser innehåller partiklar, kvävedioxid och organiska ämnen, och avgaserna bidrar till att marknära ozon bildas. Dessutom orsakar trafiken utsläpp av slitagepartiklar – dessa slits upp från vägbanan vid användning av dubbdäck.

Byggbeslag berörs framförallt av miljömålet Frisk luft genom transporter och bilkörning.



### Giftfri miljö

Byggbeslag berörs av målet Giftfri miljö genom de kemikalier som använts inom verksamheten. Byggbeslag använder sig av kemikalieförteckningar och säkerhetsdatablad i syfte att kontrollera våra utsläpp.

Våra produktval berörs även av målen kring Giftfri miljö. Genom att välja bra miljöval bidrar vi till giftfria materialkretslopp. I de fall som vi måste använda oss av produkter innehållande farliga ämnen registrerar vi det i SCIP-databasen. Informationen finns därmed tillgänglig under varornas hela livscykel inklusive i avfallsledet och återvinning och återanvändning möjliggörs.



### God bebyggd miljö

Vår bebyggda miljö ska fylla människors och samhällets behov, erbjuda bra livsmiljöer och bidra till en hållbar utveckling. Insatser behövs för att förbättra förutsättningar att planera för en mer hållbar byggd miljö. Med stärkandet av den strategiska och fysiska planeringen och kopplingen till genomförande

och uppföljning blir det lättare att styra samhällsutvecklingen utifrån en helhetssyn på vad som utgör en god bebyggd miljö.

Byggbeslag bidrar till miljömålet God bebyggd miljö genom att vara en del av den infrastruktur som genomför förändringar i den bebyggda miljön. Vi kan bidra till en God bebyggd miljö genom att erbjuda miljövänliga produktval och transporter.

### Ständig förbättring

Åtgärder som har vidtagits för att minska miljöaspekternas negativa miljöpåverkan är följande:

- Följa upp krav gällande miljöarbete i leverantörsavtalen.
- Efterfråga leverantörers godkännande av vår uppförandekod.
- Ansvarsfulla inköp
- Registrera samt underhålla registreringar av våra egna produkter hos Byggvarubedömningen.
- Se över bilparken och leasa bränslesnåla service- och tjänstefordon alternativt e- eller hybridbilar.
- Planera körrutter vid projekt, serviceuppdrag och övriga resor med bil i tjänsten.
- Överväga möjligheten att resa med tåg och buss istället för bil vid tjänsteresor.
- Använda transportbolag som har bra infrastruktur och god fyllnadsgrad.
- Sätta minimikrav för källsortering av avfall.

### EKOLOGISKA RESULTAT

Byggbeslag genomför miljöövervakning över de miljöaspekter som har störst miljöpåverkan. Här har transporter listats som den största miljöaspekten och miljöövervakning sker halvårsvis.

#### Klimatpåverkande utsläpp

För att redovisa klimatpåverkande utsläpp från körning med servicefordon och förmånsbilar samt godstransporter används nyckeltalet "WTW", som är en förkortning av Well-To-Wheel. Indikatorn tar hänsyn till klimatpåverkan i hela kedjan från produktion, distribution och användning av drivmedlet.

I beräkningarna tas även hänsyn till flera olika klimatpåverkande gaser, såsom koldioxid, lustgas och metangas. För att kunna addera klimatpåverkan från de olika gaserna räknas de om till koldioxidekvivalenter, CO<sub>2</sub>ekv<sup>3</sup>.

#### Klimatpåverkande utsläpp från servicefordon och förmånsbilar

Byggbeslags erbjudande med service- och installationstjänster samt en resande säljorganisation gör verksamheten fordonsintensiv. Totalt har vi 167 fordon inom Byggbeslag, vilket är en minskning med ca 27 fordon sedan föregående år. De flesta är dieselfordon och några körs på bensin. Tjänsteresor med hyrbil omfattas ej i statistiken nedan och förekommer endast i mindre omfattning.

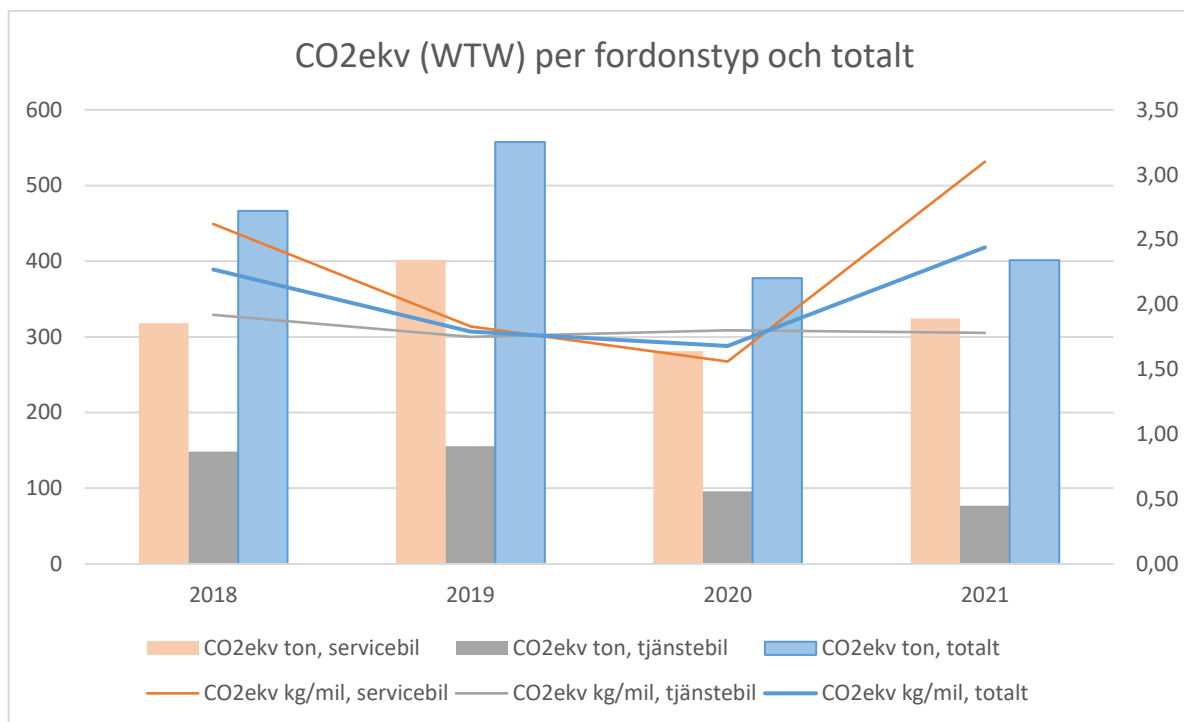
---

<sup>3</sup> 2021-02-02,

<http://www.energimyndigheten.se/fornybart/hallbarhetskriterier/drivmedelslagen/vaxthusgasutslapp/>

Sammanställning av uppgifter kring bränsleförbrukning och körning i tjänsten visar att ca 402 ton klimatpåverkande gaser släppts ut från vår verksamhetsrelaterade bilkörning 2021. Det innebär en ökning med 6 % jämfört med föregående år.

Ökningen av klimatpåverkande utsläpp beror till största del på att servicebilarna har blivit större och därmed kräver mer bränsle. Tjänste- och arbetsresor med bil



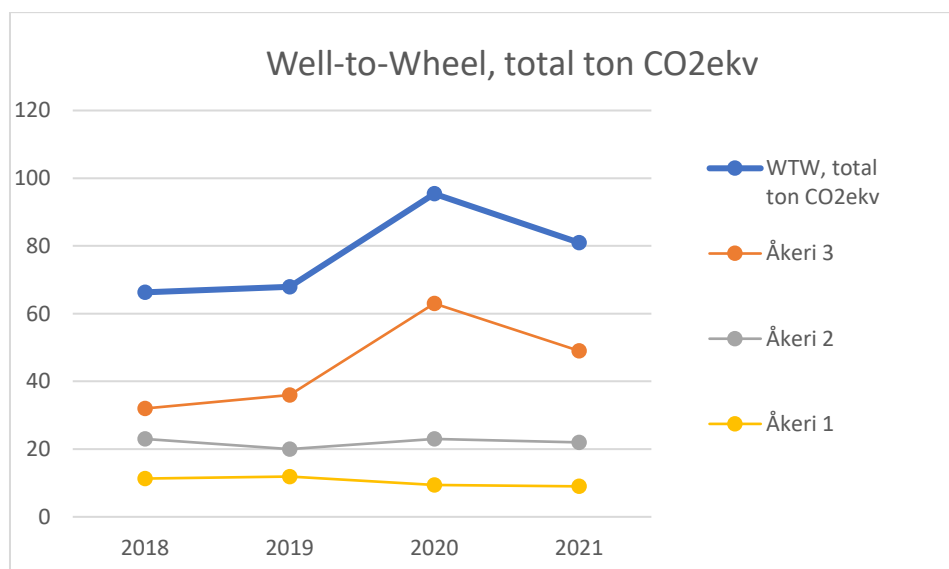
Figur 4. Staplarna i diagrammet visar klimatpåverkande utsläpp från fossila bränslen från bilkörning i tjänst. Linjerna visar hur effektivt bränslet används.

minskade under år 2020 och under 2021 har ingen fortsatt nedgång setts men utsläppen resorna ligger kvar på lägre nivåer än innan coronapandemin. Storleken på flottan har fortsatt att minska givet färre anställda, flottan kommer dock öka igen under början av år 2022 som följd av nyanställningar.

Vi fortsätter att arbeta med olika aktiviteter för att minska klimatpåverkan från tjänste- och arbetsresor, och fokuserar bland annat på att leasa bränslesnåla bilar alternativt el-/hybridbilar, planera körrutter, säkerställa att rätt material finns i servicefordonen samt välja att resa med kollektivtrafik då det är möjligt.

## Klimatpåverkande utsläpp från godstransporter

Redovisning av klimatpåverkan av godstransporter sker på de lastbilstransporter som Byggbeslag har avtal med, vilket främst omfattar godstransporter från centrallagret i Karlstad till våra egna enheter och kunder runt om i landet.



Figur 5 Diagrammet visar godstransporternas klimatpåverkande utsläpp fördelat per åkeri samt totalt.

Vi arbetar vidare med flera aktiviteter i syfte att minska Byggbeslags miljöpåverkan vid gods-transporter genom att bl.a. minska antal delleveranser från lagret, säkerställa att vi har rätt material i rätt antal i lager samt att packa effektivt i kartonger och på pall för att uppnå en hög fyllnadsgrad.



# ANSVARSFULLA INKÖP

TILLSAMMANS – HÅLLBART - SÄKERT

Byggbeslag arbetar med ansvarsfulla inköp för att höja standarden på Byggbeslags produkter. Genom att integrera miljömässiga och sociala krav i inköpsprocessen kontrolleras att leverantörer lever upp till Byggbeslags krav.



## ANSVARSFULLA INKÖP

Byggbeslag arbetar med ansvarsfulla inköp för att höja standarden på Byggbeslags produkter. Genom att integrera miljömässiga och sociala krav i inköpsprocessen kontrolleras att leverantörer lever upp till Byggbeslags krav. Byggbeslag arbetar med ansvarsfulla inköp genom ekonomisk-, social- och ekologisk hållbarhet där vi ställer krav på våra leverantörer att de ska uppfylla de krav vi ställt genom uppförandekoder och leverantörsbedömningar.

### Val av leverantörer

Vid val av leverantörer görs en bedömning av leverantören utifrån ekonomisk-, social- och ekologisk hållbarhet samt behov och kvalitet. Byggbeslags kategorichefer gör leverantörsbedömningar av nya leverantörer och en tredjepart gör leverantörsbedömningar av leverantörer i riskländer.

### Krav på leverantörer

Då de varor vi tillhandahåller till största del köps från andra leverantörer, har vi beslutat att ställa krav på våra leverantörers hållbarhetsarbete som ett led i att hantera vår mest betydande miljöaspekt, material.

Då vi utgår från Byggbeslags avtalsmall finns miljökraven alltid med som ett eget avsnitt eller som bilaga till avtalet. Om leverantören ställer krav på att vi ska utgå från deras avtalsmall och det saknas avsnitt som hanterar miljöfrågor i denna, vill vi alltid ha med leverantörens miljöpolicy som en bilaga.

Miljökraven i leverantörsavtalen handlar om att:

- Leverantören ska deklarerat innehåll i sina produkter i enlighet med Byggbeslags anvisningar.
- Leverantören proaktivt ska verka för att registrera alla sina produkter hos Byggvarubedömningen.
- Då Byggbeslag har behov av, i en pågående eller kommande affär, att leverantörens produkter registreras i miljöbedömningssystem, ska leverantören ansöka om bedömning och registrering inom två veckor från Byggbeslags förfrågan.

### Val av produkter

Byggbeslag använder sig av Byggvarubedömningar för att bedöma byggrelaterade produkter utifrån dess kemiska innehåll, miljöpåverkan under livscykeln och i förlängningen även social påverkan i leverantörsledet. Detta gör vi för att främja en giftfri och god bebyggd miljö samt ansvarsfulla leverantörsled. Vid behov tillämpas Sunda hus och Svanen.

Byggbeslag använder sig i möjligaste mån av material som inte innehåller särskilt farliga ämnen. På så vis bidrar vi till giftfria materialkretslopp. I de fall som vi måste använda oss av produkter innehållande särskilt farliga ämnen registrerar vi det i SCIP-databasen. Informationen finns därmed tillgänglig under varornas hela livscykel inklusive i avfallsledet och återvinning och återanvändning möjliggörs.

Byggbeslag använder sig av material och utför arbete som ska hålla länge. Vi strävar efter att vara del av hållbara byggprojekt där hållbarhetsfrågor finns med genom hela byggnadens livscykel.



# VÄSENTLIGHETSANALYS

TILLSAMMANS – HÅLLBART - SÄKERT

Väsentlighetsanalysen genomförs för att identifiera viktiga hållbarhetsfrågor, det vill säga de områden som det är särskilt viktigt att arbeta med. Analysen hjälper till att identifiera de frågor som är viktigast inom hållbarhetsarbetet på ett strukturerat sätt.

# VÄSENTLIGHETSANALYS OCH FOKUSOMRÅDEN INOM HÅLLBAR UTVECKLING

Byggbeslag genomför riskanalyser och hanterar våra risker i syfte att hitta rätt verktyg att nå organisationens mål och öka kvalitén för våra kunder.

De betydande risker vi identifierat inom hållbarhetsområdet listas nedan och delas in i ekonomisk-, social- och ekologisk hållbarhet:

## **Risker kopplade till ekonomisk hållbarhet**

- ekonomisk lönsamhet

## **Risker kopplade till social hållbarhet**

- fysisk och psykosocial arbetsmiljö
- arbetsmiljörisker vid tjänsteutförande
- leverantörer i riskländer

## **Risker kopplade till ekologisk hållbarhet**

- varors miljöpåverkan
- klimatpåverkan från transporter och resor i tjänsten

## **Riskreducering sker på följande vis:**

- planering och uppföljning
- val av arbetsmetoder
- val av varor och material till varor
- leverantörsbedömningar och uppförandekoder

Svårast för oss att påverka är de risker som är kopplade till hållbarhetsarbetet hos våra leverantörer i riskländer.

Under 2020 tillkom en risk för verksamheten som vi inte förutsett, coronapandemin. Vi har haft flera fall av konstaterad covid-19 och ett par lokala utbrott där flera i personalen smittats och varit sjuka. Risker gällande covid-19 kvarstår även fortsättningsvis.

Vi har vidtagit ett flertal åtgärder, som följer myndigheternas rekommendationer, för att förhindra smitta och smittspridning inom våra verksamheter.

## Styrning som tillämpas inom hållbarhet

Byggbeslags ledningssystem, som vi kallar Vårt sätt att arbeta, hanterar alla frågor inom hållbarhetsområdet. Rutinerna på en övergripande nivå ska tillsammans med eventuella lokala instruktioner säkerställa att vi uppfyller de krav som ställs på vår verksamhet. Interna krav, ägarkrav, krav från myndigheter, kundkrav, krav i standarder och normer vi valt att följa.

VD har det övergripande hållbarhetsansvaret inom Byggbeslag. En skriftlig fördelning av arbetsuppgifter för att bland annat säkerställa verksamhetens lagefterlevnad samt genomförande enligt affärsplan, görs ner till uppföljningsbar nivå.

Attestinstruktionen med tillhörande rutiner syftar till att säkerställa planering och lönsamhet i våra affärer, men också till att, tillsammans med vår uppförandekod, motverka och upptäcka fall av korruption.

Ansvar för att tillämpa, följa upp och utveckla ledningssystemet – Vårt sätt att arbeta – är i relevanta delar delegerat till varje funktionschef, regionchef, platschef och processägare.

## Resultatet av styrningen

Kvalitativa och kvantitativa resultat i verksamheten följs upp i regelbundna ledningsmöten, uppföljning av handlingsplaner, ekonomigenomgångar och skriftlig rapportering. Resultatet av hur väl Vårt sätt att arbeta fungerar följs dessutom upp genom interna och externa revisioner.

## INTYGGANDE

Vi menar att hållbarhetsredovisningens innehåll överensstämmer med faktiska förhållanden så långt vi känner till.

Karlstad 9 mars 2022



Matthias Eriksson  
Verkställande Direktör



Frida Eriksson  
Kvalitet-, miljö- och säkerhetsansvarig



**BYGGBESLAG**  
TILLSAMMANS – HÅLLBART - SÄKERT